

Citadelle de Kowloon

La **citadelle de Kowloon** (sinogrammes : 九龍城寨 / 九龙城寨), dans la péninsule de Kowloon, était une enclave chinoise au milieu de la colonie de **Hong Kong**, jusqu'à sa démolition au début des **années 1990**. Un parc lui a succédé. Le lieu était célèbre pour la densité exceptionnelle du bâti, qui laissait à peine pénétrer la lumière.

Sommaire

L'enclave
<div> <div>Après la Seconde Guerre mondiale</div> <div>L'évacuation et démolition</div> </div>
<div> <div>Le parc de la Citadelle</div> <div><i>Yamen</i></div> <div>Vestiges de la porte Sud de la Citadelle</div> </div>
Références
Lien externe

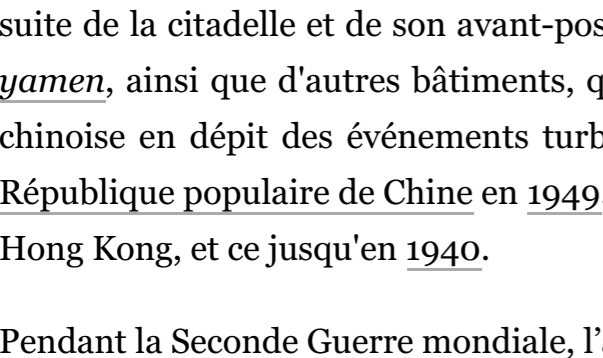
L'enclave

La Citadelle, dénommée *Kowloon* lors de sa création, fut établie pendant la dynastie Song, pendant laquelle elle servit de poste d'observation de la région contre les pirates et de centre de gestion de la production de sel. Elle a été reconstruite en tant que forteresse au milieu du xx^e siècle sur le même site. Après la cession de l'île de Hong Kong à la Grande-Bretagne en 1842 prévue dans le Traité de Nankin signée par les Qing, les autorités chinoises y établirent un poste militaire et administratif afin de contrebalancer l'influence des Britanniques dans le secteur.

En vertu de la convention pour l'extension du territoire de Hong Kong signée en 1898, le Royaume-Uni obtint les « Nouveaux Territoires » en bail pendant 99 années, à l'exception de la ville murée. Celle-ci avait alors une population d'environ 700 habitants. Il fut convenu officieusement que la Chine pourrait continuer d'y garder des troupes, à condition que celles-ci n'interfèrent pas avec l'administration provisoire britannique.

La Grande-Bretagne est rapidement revenue sur cette partie officieuse du traité, attaquant la ville murée en 1899, mais la trouvant abandonnée. Les Britanniques ne firent rien par la suite de la citadelle et de son avant-poste, laissant ainsi en suspens la question de la propriété et de la nationalité du lieu. Entre les années 1890 et 1940, l'enclave était composée d'un *yamen*, ainsi que d'autres bâtiments, qui finirent par devenir un ensemble de constructions de faible hauteur mais extrêmement denses en population. La citadelle resta une enclave chinoise en dépit des événements turbulents du début du xx^e siècle qui entraînèrent la chute de la dynastie Qing, et l'établissement de la République de Chine en 1911, puis de la République populaire de Chine en 1949. La ville murée est restée une curiosité et une attraction pour les touristes et les coloniaux, où l'on pouvait voir « les vestiges de la vieille Chine » à Hong Kong, et ce jusqu'en 1940.

Pendant la Seconde Guerre mondiale, l'armée d'occupation Japonaise expulsa les habitants de la citadelle, et la démolit en grande partie – notamment son mur d'enceinte – afin d'utiliser les matériaux dans la construction de l'aéroport voisin, Kai Tak.



Vue aérienne de la citadelle et du quartier de Kowloon, Hong Kong, 1989. On y voit les hauteurs de la ville murée, le quartier des Triades et le quartier des Nouveaux Territoires.

Après la Seconde Guerre mondiale



Après la capitulation du Japon, les squatters (soit des anciens résidents, soit plus probablement des nouveaux venus) commencèrent à habiter la citadelle, résistant à plusieurs tentatives par la Grande-Bretagne en 1948 de les en expulser. Désormais sans mur pour la protéger, la Citadelle devint un asile pour escrocs et toxicomanes, car la **Hong Kong Police Force** n'avait aucun droit d'y entrer, et aucune autorité chinoise en **Chine continentale**, ni seigneur de guerre, ni **communiste**, ou **Kuomintang**, ne souhaitait en prendre la responsabilité.

En 1949, la République populaire de Chine fut établie, et des milliers de réfugiés supplémentaires affluèrent, beaucoup en provenance de Guangdong, se rajoutant à la population déjà présente. L'administration coloniale britannique adopta une politique de laisser-faire. Un meurtre commis dans la citadelle en 1959 provoqua une mini-crise diplomatique entre le Royaume-Uni et la Chine. Les deux nations tentèrent de pousser l'autre à accepter la responsabilité de cette vaste parcelle de terrain pratiquement en anarchie, dominée par les Triades chinoises.

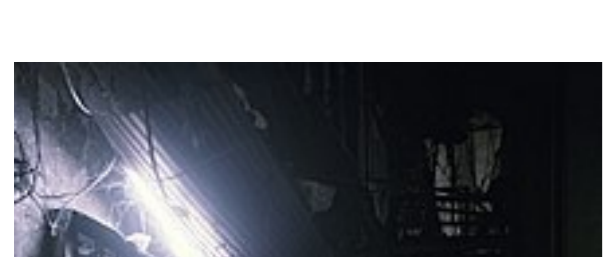
En tant que syndicats de crime organisé, les triades y ont été puissantes jusqu'au milieu des années 1970. En 1973-1974, une série de plus de 3 000 incursions de police ciblant les triades au sein de la Citadelle les ont affaiblies. Bien que la citadelle ait été décrite comme un foyer de criminalité, la vie quotidienne y était en grande partie organisée par les habitants plutôt que par les triades. La plupart des résidents y vivaient paisiblement, et n'avaient aucun lien avec des activités criminelles. De nombreuses associations caritatives et groupes religieux aidaient à améliorer la vie des habitants, gérant des écoles et d'autres services sociaux. Le Gouvernement de Hong Kong a également fourni des services tels que l'eau et la distribution du courrier.

La puissance des triades ayant diminué, la ville murée a commencé à se développer de façon presque organique. Il n'y avait que deux règles de construction : être raccordé à l'électricité, et se limiter à quatorze étages en hauteur, pour ne pas gêner l'aéroport voisin.

Les bâtiments bâtis les uns dans les autres ont transformé le quartier en un monolithe de rapiéçage de centaines de mètres carrés, à la suite de milliers de modifications et d'extensions, pratiquement sans aucune intervention d'architectes ou d'ingénieurs.

Des couloirs labyrinthiques traversaient le monolithe, certains étant d'anciennes rues au niveau du sol, souvent obstruées par les détritrs, et d'autres parcourant les niveaux supérieurs, pratiquement entre les bâtiments. Les ruelles étaient éclairées par des lumières fluorescentes, car la lumière du jour y pénétrait à peine, sauf juste sous les toits. Seules huit canalisations municipales approvisionnaient en eau la structure entière (malgré la présence de puits)¹.

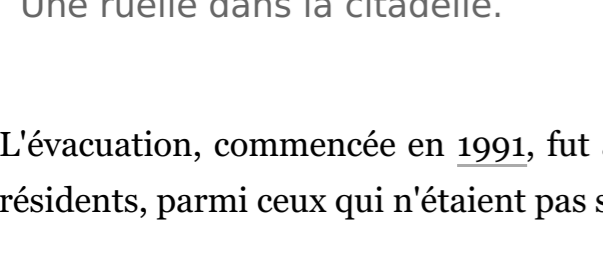
Au début des années 1980, la Citadelle avait une population estimée à 35 000 habitants. Quartier anarchique, la citadelle était réputée pour sa profusion de *maisons closes*, casinos, salons d'opium et de cocaïne, ses restaurateurs qui servaient de la viande de chien, et pour ses usines clandestines. Elle était également connue pour son nombre très élevé de cliniques de dentiste à l'hygiène déplorable, puisque les dentistes non autorisés pouvaient y pratiquer sans risque de poursuites.



Vue nocturne de la Citadelle de Kowloon, Hong Kong, 1989. On y voit les hauteurs de la ville murée, le quartier des Triades et le quartier des Nouveaux Territoires.



Après la Déclaration commune sino-britannique de 1984, les autorités britanniques, avec l'accord de la Chine, décidèrent de démolir la ville et de reloger ses habitants en 1987. À ce moment-là, elle avait 50 000 habitants sur 0,026 km². À cette densité (équivalente à 1 923 076 habitants au km²), la Citadelle fut considérée jusqu'à sa destruction au début des années 1990 comme le quartier le plus densément peuplé au monde^{2,3,4}.



L'évacuation, commencée en 1991, fut achevée en 1992. Le gouvernement dépensa jusqu'à 3 milliards de dollars de Hong Kong pour reclasser les résidents et les commerçants. Quelques résidents, parmi ceux qui n'étaient pas satisfaits de la compensation, ont tenté en vain d'empêcher la démolition en usant de tous les moyens à leur disposition.

Avant sa démolition définitive, un groupe d'explorateurs japonais mit environ une semaine pour voyager dans la ville murée déserte, établissant une sorte de carte et une coupe de la ville⁵. Le film *Crime Story* (1993) avec Jackie Chan a été en partie tourné dans la citadelle abandonnée, et de vraies scènes d'explosions de bâtiments faisaient partie du montage final.

Après la démolition en 1993, la construction d'un parc démarra en mai 1994 sur le site.

Le parc de la Citadelle

L'ancien site de la citadelle se trouve dans la zone administrative de Kowloon City. Achevé en août 1995, **le parc de la citadelle** (九龍寨城公園), qui fait partie du parc de la Carpenter Road, est un parc élégant préservant l'héritage historique de la citadelle d'origine.

Le parc fut conçu dans le style d'un jardin chinois *Jiangnan* (江南園林) du début de l'époque Qing. Il est divisé en huit dispositifs de paysage, la pièce maîtresse étant le *Yamen*, une structure de trois-hall entièrement restaurée dans toute la gloire de la dynastie Qing hébergeant une exposition de photos et quelques reliques utilisées ou retrouvées dans la ville murée.

Il y a aussi deux canons, cinq inscriptions en pierre et trois vieux puits préservés dans divers endroits dans le parc.

Les huit parties du parc sont :

- Le *Yamen*
- La vieille porte Sud
- Huit circuits de promenade
- Le jardin des Quatre saisons
- Le jardin d'astrologie
- Le jardin des échecs – avec 4 échiquiers chinois géants
- Le Pavillon de la vue de la Montagne
- Les Pavillons *Guibi* et *Fui Sing*

Yamen

À l'origine, le bâtiment du *Yamen* était le bureau administratif et la résidence du magistrat adjoint de Kowloon. Le bâtiment est une structure de trois-hall établie dans une conception simple et fonctionnelle sans ornements élaborés. Le hall du milieu servait comme bureau tandis que le hall arrière servait de résidence de l'officier.

Après le départ des fonctionnaires de Qing en 1899, le bâtiment du Yamen a été employé par des différents organismes chrétiens, comprenant une maison de la vieillesse, la maison pour veuves et orphelins, une école et une clinique. En 1996, le Yamen a été préservé et reconstitué pour témoigner de son passé historique.

Vestiges de la porte Sud de la Citadelle

Les recherches archéologiques ont été menés par l'Office des Antiquités et Monuments en 1993 et 1994⁶.

Des vestiges culturels tels que deux plaques (de la porte sud originale) en pierre portant les inscriptions "南門" (Porte sud) et "九龍寨城" (Citadelle de Kowloon) ont été retrouvées. Les fondations du mur de ville, un fossé d'évacuation et un chemin pavé de dalles ont été découverts. Par ailleurs, les fondations des portes Sud et Est originales étaient retrouvées en particulièrement bon état de préservation.

Le *yamen* et ce qui reste du vieux portail sud de la Citadelle sont préservés en-situ. Ils furent déclarés des **Monuments déclarés de Hong Kong** en 1996.

		
Plaques en pierre portant les inscriptions Porte sud et Citadelle de Kowloon	Allée de style typique Jiangnan	Mosaïque

Références

- ↑ « City of shadow(cat)s » (http://www.antipopper.com/blog/archives/2006_07_14_1752hrs.html).
- ↑ « Kowloon : la citadelle de l'ombre » (https://www.franceculture.fr/conferences/factory/babel-oueb/kowloon-la-citadelle-de-l-ombre), 25 août 2014.
- ↑ Marc Durel, « Kowloon Walled City : l'histoire du quartier sans lois de Hong-kong, le plus densément peuplé du monde » (http://www.gentside.com/hong-kong/kowloon-walled-city-l-039-histoire-du-quartie-r-sans-lois-de-hong-kong-le-plus-densement-peuple-du-monde_art75061.html), sur *gentside.com* (consulté le 15 novembre 2017).
- ↑ (en) Wilfred Chan, « Kowloon Walled City: In Hong Kong, it was the densest place on Earth » (https://edition.cnn.com/travel/article/kowloon-walled-city/index.html), sur *edition.cnn.com*, 2 janvier 2015 (consulté le 15 novembre 2017).
- ↑ « Internet Kowloon Walled City » (https://web.archive.org/web/20020208225753/www.flex.co.jp/kowloon/story/index_e.html), 8 février 2002.
- ↑ « Geographical Information System on Hong Kong Heritage » (http://www5.lcsd.gov.hk/gishinter/html/viewer_en.htm), sur *www5.lcsd.gov.hk*.

Lien externe

<div> <div>Sur les autres projets Wikimedia :</div> <ul style="list-style-type: none"> <i>Citadelle de Kowloon</i> (<i>https://commons.wiki media.org/wiki/Category:Kowloon_Walled_City?urlslang=fr</i>), sur Wikimedia Commons </div>
--



Ce document provient de « https://fr.wikipedia.org/w/index.php?title=Citadelle_de_Kowloon&oldid=147595036 ».

<div> <div>Sur les autres projets Wikimedia :</div> <ul style="list-style-type: none"> <i>Citadelle de Kowloon</i> (<i>https://commons.wiki media.org/wiki/Category:Kowloon_Walled_City?urlslang=fr</i>), sur Wikimedia Commons </div>
--

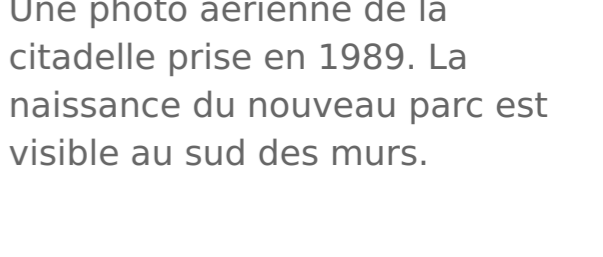
La dernière modification de cette page a été faite le 16 avril 2018 à 15:45.

Droit d'auteur : les textes sont disponibles sous licence Creative Commons attribution, partage dans les mêmes conditions ; d'autres conditions peuvent s'appliquer. Voyez les conditions d'utilisation pour plus de détails, ainsi que les crédits graphiques. En cas de réutilisation des textes de cette page, voyez comment citer les auteurs et mentionner la licence.

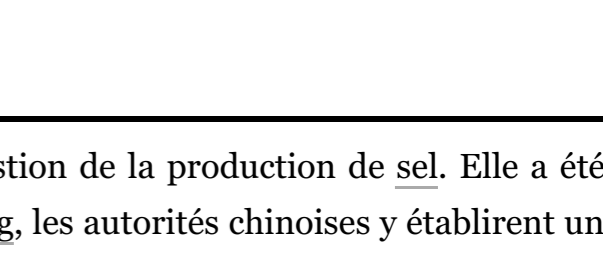
Wikipedia® est une marque déposée de la Wikimedia Foundation, Inc., organisation de bienfaisance régie par le paragraphe 501(c)(3) du code fiscal des États-Unis.



Une photo aérienne de la citadelle prise en 1989. La naissance du nouveau parc est visible au sud des murs.



Vue nocturne de la Citadelle de Kowloon, Hong Kong, 1989. On y voit les hauteurs de la ville murée, le quartier des Triades et le quartier des Nouveaux Territoires.



Citadelle de Kowloon, 1915

