

Cosne-Cours-sur-Loire

Cosne-sur-Loire [kon syʁ lwaʁ] (nom courant) ou **Cosne-Cours-sur-Loire** [kon kuʁ syʁ lwaʁ] (nom officiel) est une commune française située dans le département de la Nièvre, en région Bourgogne-Franche-Comté.

Elle résulte de la fusion au 1^{er} janvier 1973 des communes de Cosne-sur-Loire et de Cours.

La ville est labellisée Agenda 21 local France 2014.

Sommaire

Géographie

- Géologie
- Hydrographie
- Villages, hameaux, lieux-dits, écarts
- Communes limitrophes

Urbanisme

- Typologie
- Occupation des sols

Toponymie

Histoire

Transports

- Héraldique

Politique et administration

- Tendances politiques et résultats
- Liste des maires
- Politique de développement durable

Population et société

- Démographie
- Jumelages

Économie

Culture locale et patrimoine

- Lieux et monuments
- Personnalités liées à la commune

Notes et références

- Notes
- Références

Voir aussi

- Bibliographie
- Articles connexes
- Liens externes

Géographie

Cosne-Cours-sur-Loire se situe au sud-est de Montargis (80 km) et de Paris (190 km) et au nord-ouest de la préfecture départementale, Nevers (55 km) ; elle est de plus à 59 km au nord-est de Bourges, et respectivement à 115 km et 215 km au nord de Moulins et de Clermont-Ferrand.

Cosne-Cours-sur-Loire est la deuxième ville de la Nièvre en nombre d'habitants. Elle est située au nord-ouest du département, au confluent de la Loire et du Nohain.

Cosne-Cours-sur-Loire



Pont suspendu franchissant la Loire et vol de grues.



Blason

Administration

Pays	 France
Région	Bourgogne-Franche-Comté
Département	Nièvre (sous-préfecture)
Arrondissement	Cosne-Cours-sur-Loire (chef-lieu)
Intercommunalité	Communauté de communes Cœur de Loire (siège)
Maire Mandat	Daniel Gillonnier (SE) 2020-2026
Code postal	58200
Code commune	58086

Démographie

Gentilé	Cosnois
Population municipale	9 741 hab. (2018 ▼)
Densité	183 hab./km ²
Population agglomération	10 971 hab. (2017)

Géographie

Coordonnées	47° 24′ 44″ nord, 2° 55′ 39″ est
Altitude	Min. 138 m <p>Max. 252 m</p>
Superficie	53,3 km ²
Type	Commune urbaine
Unité urbaine	Cosne-Cours-sur-Loire (ville isolée)
Aire d'attraction	Cosne-Cours-sur-Loire (commune-centre)

Élections

Départementales	Canton de Cosne-Cours-sur-Loire (bureau centralisateur)
Législatives	Première circonscription

Localisation

Géolocalisation sur la carte : France



[Voir sur la carte administrative de Bourgogne-Franche-Comté](#)

[Voir sur la carte topographique de la Nièvre](#)

[Voir sur la carte administrative de France](#)

[Voir sur la carte topographique de France](#)

Liens

Site web

mairie-cosnesurloire.fr (<http://www.mairie-cosnesurloire.fr/>)

Représentations cartographiques de la commune



Carte OpenStreetMap.



Carte topographique.

Géologie

Hydrographie

Villages, hameaux, lieux-dits, écarts

Communes limitrophes



Myennes

Boulleret
(Cher)

Bannay
(Cher)



La Celle-sur-Loire

N

Cosne-Cours-sur-Loire



S

Tracy-sur-Loire

Saint-Vérain

Saint-Loup
Saint-Père

Saint-Martin-sur-Nohain



Urbanisme

Typologie

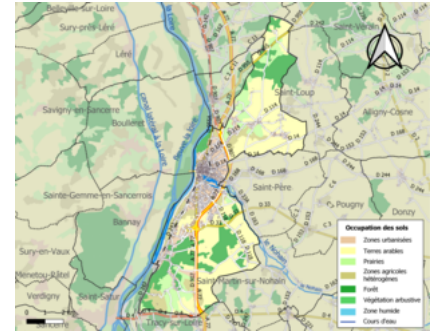
Cosne-Cours-sur-Loire est une commune urbaine, car elle fait partie des communes denses ou de densité intermédiaire, au sens de la grille communale de densité de l'Insee^{Note 1, 1, 2, 3}. Elle appartient à l'unité urbaine de Cosne-Cours-sur-Loire, une unité urbaine monocommune⁴ de 9 874 habitants en 2017, constituant une ville isolée^{5, 6}.

Par ailleurs la commune fait partie de l'aire d'attraction de Cosne-Cours-sur-Loire, dont elle est la commune-centre^{Note 2}. Cette aire, qui regroupe 30 communes, est catégorisée dans les aires de moins de 50 000 habitants^{7, 8}.

Occupation des sols

L'occupation des sols de la commune, telle qu'elle ressort de la base de données européenne d'occupation biophysique des sols Corine Land Cover (CLC), est marquée par l'importance des territoires agricoles (60,9 % en 2018), néanmoins en diminution par rapport à 1990 (65,8 %). La répartition détaillée en 2018 est la suivante : terres arables (41,8 %), forêts (18,6 %), zones urbanisées (13,7 %), prairies (10 %), zones agricoles hétérogènes (9,1 %), zones industrielles ou commerciales et réseaux de communication (4,2 %), eaux continentales^{Note 3} (2 %), espaces verts artificialisés, non agricoles (0,6 %)⁹.

L'IGN met par ailleurs à disposition un outil en ligne permettant de comparer l'évolution dans le temps de l'occupation des sols de la commune (ou de territoires à des échelles différentes). Plusieurs époques sont accessibles sous forme de cartes ou photos aériennes : la carte de Cassini (xviii^e siècle), la carte d'état-major (1820-1866) et la période actuelle (1950 à aujourd'hui)¹⁰.



Carte des infrastructures et de l'occupation des sols de la commune en 2018 (CLC).

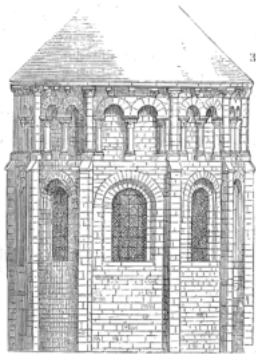
Toponymie

Le nom de la localité est attesté sous la forme *Condate* au n^e siècle (Ptolémée) et au iv^e siècle (*Itinéraire d'Antonin*)¹¹.

Cosne est issu directement de *Condate*¹¹, mot celtique (gaulois) signifiant « confluent, confluence (réunion) »¹². La forme *Cosne*, au lieu du plus commun *Condé* (langue d'oïl) attendu, s'explique par un déplacement de l'accent tonique. Cosne est effectivement situé à la confluence du Nohain et de la Loire dans laquelle il se jette à cet endroit.

Cours est attesté sous la forme *de Curte* en 1147¹¹. Il s'agit du gallo-roman CORTE « cour → ferme » issu du latin vulgaire *cōrtem*¹¹ ou *curtis*. La graphie actuelle *cours* est fantaisiste, tout comme l'orthographe du français *cour* que l'on a cru être issu du latin *curia*, alors qu'il procède de *cōrtem* / *curtis*, d'où *courtois* (ancien français *cortéis*), les toponymes en *-court* et l'anglais *court* emprunté au français.

Histoire



L'abside de l'église Saint-Aignan, d'après Viollet-le-Duc.

Le territoire de la commune est peuplé depuis la Préhistoire.

En 596, le règlement de saint Aunaire, 18^e évêque d'Auxerre (572-605), inclut Cosne (*Cône*) dans les trente principales paroisses du diocèse¹³.

Puis le site de Cosne voit plusieurs affrontements à travers l'Histoire, tels que la guerre de Cent Ans et les guerres de religion. Henri V de Lancastre, malade, tente de rejoindre la garnison bourguignonne de Cosne, mais meurt de la dysenterie à Vincennes en 1422.

Vers le xvii^e siècle, la ville commence à se développer grâce à l'industrie métallurgique et à la navigation sur la Loire où sont acheminés les différents objets de cette industrie prospère à l'époque.

Pierre Babaud de la Chaussade (1706-1792) fonde en 1735 les forges de la Chaussade qui deviennent les *forges royales de la Chaussade* où sont fabriqués des ancres, des canons et d'autres accessoires pour la Marine royale. La production est acheminée par la Loire, fleuve navigable à cette époque. À partir de 1860, les forges commencent à péricliter avec l'arrivée du chemin de fer qui remplace peu à peu les voies navigables. Les forges ferment définitivement en 1872.

Aujourd'hui, il ne reste que la « grille d'entrée des anciennes forges royales de la Chaussade (fin du xvii^e siècle) »^{Note 4}, avec une plaque citant un extrait d'une lettre de Madame de Sévigné qui visite les lieux le 30 septembre 1677¹⁴.

En 1833, est construit le premier pont sur la Loire, qui est détruit pendant la Seconde Guerre mondiale.

L'activité industrielle métallurgique a connu une grande importance pour le développement de Cosne jusqu'à aujourd'hui. Les années 1990 et le début de la décennie 2000 ont connu une large crise dans ce secteur qui fut l'activité principale de la ville pendant plusieurs siècles.

Transports

La ville est reliée à Paris en voiture par l'« autoroute de l'Arbre » A77 et la RN 7 et en train par la ligne de Moret - Veneux-les-Sablons à Lyon-Perrache qui assure des liaisons entre Clermont-Ferrand et Paris-Bercy.

Jusqu'à la Seconde Guerre mondiale, la ville était reliée à Saint-Amand-en-Puisaye par un train en voie métrique appelé le *Tacot* (locomotive de type Corpet-Louvet) qui servait notamment à acheminer les poteries de Saint-Amand-en-Puisaye et serpentait à travers la campagne *via* Cours, Villeprevoir (première halte sise de nos jours sur un sentier de randonnée : « le chemin du Tacot » ; la gare est visible et restaurée intacte par ses propriétaires) puis

Saint-Loup, Alligny-Cosne et Saint-Vérain (où la gare est aussi visible). La faible rentabilité du transport voyageurs et les 55 passages à niveau non protégés ont conduit au démontage intégral de cette ligne.

Le viaduc de Port-Aubry^{Note 5}, construit en 1890-1893 sous la direction d'Armand Moisant, se dresse au-dessus de la Loire en amont de la ville. Long de 828 mètres, il relie Port-Aubry (lieu-dit situé au sud de Cosne) à Bannay (Cher). Cet ouvrage de la ligne de Saint-Germain-du-Puy à Cosne-Cours-sur-Loire a été construit par la Compagnie du chemin de fer de Paris à Orléans, d'où le nom qui lui est donné localement de « pont du P.-O. ».

Héraldique



Blasonnement :

« D'azur à trois merlettes d'argent. »^{Note 6}

Politique et administration

Tendances politiques et résultats

Liste des maires

Liste des maires successifs

Période		Identité	Étiquette	Qualité
mai 1953	mars 1971	Jacques Gadoin	GD	Banquier Sénateur de la Nièvre (1946-1965) Conseiller général (1945-1970)
mars 1971	mars 1977	Robert Nabéris	SE	Chef d'entreprise
mars 1977	mars 1989	Jacques Huyghues des Étages	PS	Médecin Député de la 2 ^e circonscription de la Nièvre (1973-1986 puis 1988-1993) Conseiller général (1970-1982)
mars 1989	mars 2008	Didier Béguin	UDF puis NC	Préparateur en pharmacie Député de la 2 ^e circonscription de la Nièvre (1993-1997) Conseiller général (1985-1994)
mars 2008	mars 2014	Alain Dherbier	PS	Cadre BTP retraité Président de la CC Loire et Nohain (jusqu'en 2017)
mars 2014	juin 2020	Michel Veneau	UMP-LR	Retraité de la viticulture Conseiller général (2001-2015) Conseiller départemental (depuis 2015)
juin 2020	En cours	Daniel Gillonnier	SE	Chef d'entreprise à la retraite



Mairie.

Politique de développement durable

- La ville a engagé une politique de développement durable en lançant une démarche d'Agenda 21 en 2008¹⁵. La ville a été labellisée Agenda 21 local France par le ministère de l'Écologie, du Développement durable et de l'Énergie le 19 décembre 2013¹⁶.
- La ville a été récompensée par trois fleurs au palmarès 2007 du concours des villes et villages fleuris¹⁷.



Centre-ville : pont fleuri sur le Nohain, près du cinéma Eden.

Population et société

Démographie

L'évolution du nombre d'habitants est connue à travers les recensements de la population effectués dans la commune depuis 1793. À partir de 2006, les populations légales des communes sont publiées annuellement par l'Insee. Le recensement repose désormais sur une collecte d'information annuelle, concernant successivement tous les territoires communaux au cours d'une période de cinq ans. Pour les communes de plus de 10 000 habitants les recensements ont lieu chaque année à la suite d'une enquête par sondage auprès d'un échantillon d'adresses représentant 8 % de leurs logements, contrairement aux autres communes qui ont un recensement réel tous les cinq ans^{18, Note 7}.

En 2018, la commune comptait 9 741 habitants^{Note 8}, en diminution de 8,35 % par rapport à 2013 (Nièvre : -4,36 %, France hors Mayotte : +1,78 %).

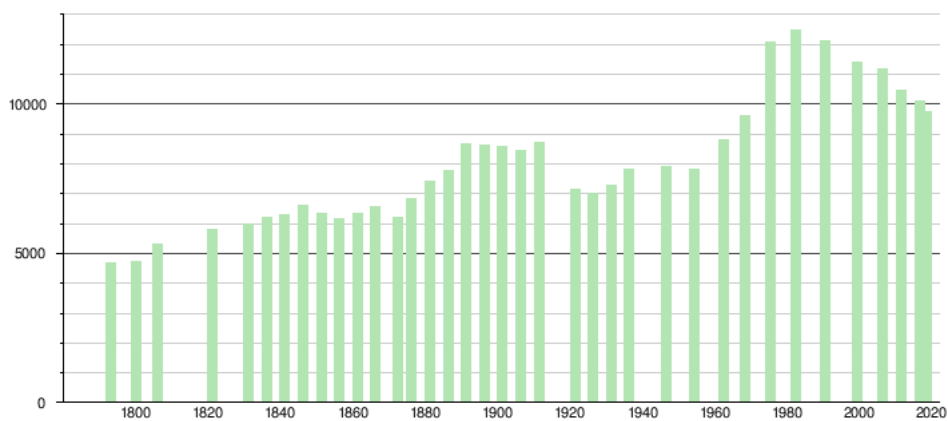
Évolution de la population [modifier]

1793	1800	1806	1821	1831	1836	1841	1846	1851
4 703	4 709	5 321	5 823	5 987	6 212	6 308	6 598	6 326

1856	1861	1866	1872	1876	1881	1886	1891	1896
6 147	6 340	6 575	6 210	6 851	7 401	7 790	8 672	8 610
1901	1906	1911	1921	1926	1931	1936	1946	1954
8 582	8 437	8 734	7 158	7 035	7 289	7 840	7 913	7 827
1962	1968	1975	1982	1990	1999	2006	2011	2016
8 802	9 601	12 088	12 463	12 123	11 399	11 185	10 484	10 102
2018	-	-	-	-	-	-	-	-
9 741	-	-	-	-	-	-	-	-

De 1962 à 1999 : population sans doubles comptes ; pour les dates suivantes : population municipale.
(Sources : Ldh/EHESS/Cassini jusqu'en 1999¹⁹ puis Insee à partir de 2006²⁰. [recens-])

Histogramme de l'évolution démographique



Sources : base Cassini de l'EHESS et base Insee.

Jumelages

- Bad Ems (Allemagne) depuis 1974
- Harpenden (Royaume-Uni) depuis 1982
- Herentals (Belgique) depuis 1999

Économie

Une antenne de la chambre de commerce et d'industrie de la Nièvre est située dans la ville.

La ville est, notamment, le siège de :

- Paragon Transaction (ex-RR Donnelley), imprimerie en continu qui en 2017 emploie 345 salariés²¹ ;
- Altifort Smfi, qui fabrique des tubes et tuyaux en acier. En 2017, cette entreprise emploie 336 salariés. Le 29 août 2019, elle est placée en redressement judiciaire²².

Culture locale et patrimoine

Lieux et monuments

Civils

- La gare de Cosne-sur-Loire a été inaugurée par Napoléon III en 1861.
- Plaque commémorative, posée au cimetière Saint-Agnan le 2 novembre 2000, en l'honneur de Roger Bricoux. Il était l'un des musiciens de l'orchestre du *Titanic* et décéda dans le naufrage. Il est né à Cosne en 1891²³.
- Les deux lycées, l'un général et l'autre professionnel, ont été réunis en un seul ensemble scolaire et portent le nom commun de Pierre-Gilles-de-Gennes depuis le 1^{er} septembre 2007. Ils portaient auparavant les noms respectifs de George-Sand (native de la région) et Pierre-Chevenard.
- Monument édifié en l'honneur du député républicain Alphonse Baudin (1811-mort sur les barricades le 3 décembre 1851). Ce monument, comme d'autres en France, est le résultat de la « souscription Baudin » qui touche le pays en 1868.
- Le portail « Sévigné », un vestige des forges royales de la Chaussade, ainsi qu'une ancre de marine de 2 580 kg fabriquée dans ces forges en 1861, exposée sur le quai de Loire réaménagé début 2011, près du jardin Sévigné.
- La rue des Mulets, la plus ancienne de la ville.
- L'ancien palais de justice.

- Le musée de la Loire (qui est depuis la fin des années 1980 établi dans l'ancien couvent des Augustins et corps de garde).
- La médiathèque (ouverte en 2009) appartient au réseau des médiathèques de la communauté de communes Cœur de Loire, comme celles de Donzy et de Neuvy-sur-Loire.
- L'ancienne salle des fêtes de la Chaussade, devenue restaurant bistronomique (le M) depuis 2019, est l'un des bâtiments conservés de l'ancienne Câblerie française donnant sur la Loire et le Nohain.
- L'« île de Cosne », sur la commune de Bannay (Cher), est une île en rive gauche de la Loire où se situent le camping et un boulodrome.

Religieux

- Église Saint-Jacques du xv^e siècle (ancienne collégiale Saint-Laurent bâtie par Hugues de Chalon, 47^e évêque d'Auxerre 999-1039²⁴), classée monument historique depuis le 1^{er} octobre 1930. Façade originale avec pignon, portail et fenêtre décalés. Vitrail de Saint Nicolas évoquant la crue de la Loire de 1846^{Note 9, 25}.
- Église Saint-Aignan, classée monument historique depuis 1862. Édifice du xⁱ siècle. Abside et absidioles, portail, clocher du xiii^e siècle. Ensemble décoratif évoquant la lutte du Bien et du Mal. Vitraux de 1954^{Note 10, 25}. À l'intérieur, statuette de la Vierge mère au cœur, en bois polychrome du xviii^e siècle, provenant de la chapelle Sainte-Brigitte de Villechaud et ✦ Inscrit MH (1973)²⁶. Une Sainte Anne et la Vierge, en faïence de Nevers, polychromie, ce groupe est ✦ Classé MH (1974), et provient également de la chapelle Sainte-Brigitte de Villechaud²⁷.
- Ancien couvent des Augustins, inscrit monument historique depuis le 15 juin 1977. Il occupait tout l'espace situé dans l'environnement immédiat de La Poste et du musée, seules l'ancienne chapelle (en travaux en 2020) et une partie des bâtiments conventuels situés le long du Nohain sont aujourd'hui conservés.

Personnalités liées à la commune

- Nithard (ix^e siècle), petit-fils de Charlemagne et chroniqueur franc, y écrivit son Histoire des fils de Louis le Pieux.
- Pierre Charles Gambon (1810-1864), homme politique, fut médecin à Cosne.
- Charles Ferdinand Gambon (1820-1887), frère du précédent, homme politique, a fini sa vie à Cosne.
- François Augère (né à Cosne en 1824-1910), homme politique^{28, 29}.
- Henri Cochon de Lapparent (né à Cosne en 1840-1931), agronome et haut fonctionnaire.
- Charles Girault (né à Cosne en 1851-1932), architecte et maître d'œuvre du Petit Palais.
- Louis Jules Caumeau (né à Cosne le 12 avril 1855, mort le 18 février 1896)³⁰, homme politique, vice-président du conseil municipal de Paris.
- Paul Doumer (1857-1932), président de la République française, a vécu à Cosne de 1921 à 1932.
- Antoine Boucomont (1867-1936), avoué et entomologiste³¹.
- Émile Fernand-Dubois (1869-1952), sculpteur, a vécu à Cosne où il est inhumé ; il fut le premier conservateur du musée de la Loire.
- Marthe Mellot (née à Cosne en 1870-1947), actrice, immortalisée sur une affiche de Toulouse-Lautrec.
- Albert Dardy (1874-1921), écrivain, peintre paysagiste et soldat, a vécu à Cosne de 1899 à 1915. Une plaque a été inaugurée à sa mémoire en 2009 à Cosne.
- René Bureau (1887-1921), homme politique, a fini sa vie à Cosne.
- Aurélié Dutartre (née et morte à Cosne, 1887-1929), poétesse populaire.
- Roger Bricoux (né le 1^{er} juin 1891 à Cosne, mort le 15 avril 1912), violoncelliste, est le seul Français membre de l'orchestre du Titanic. Disparu dans le naufrage. Une plaque a été inaugurée à sa mémoire en 2000 à Cosne.
- Jacques Gadoin (né à Cosne en 1892-1974), homme politique, sénateur de la Nièvre de 1946 à 1965, conseiller général et maire de Cosne de 1953 à 1971.
- Marcel Montreuil (né à Cosne en 1894-1976), peintre, récompensé aux salons de Saint-Mandé et de Vincennes, mention honorable au Salon des artistes français³².
- Germaine Lemaire (1897-1985), fille de Paul Doumer, résistante.
- Alfred Stanke (1904-1975), dit « le Franciscain de Bourges », infirmier militaire allemand et franciscain, a séjourné à Cosne de 1963 à 1975. Le film Le Franciscain de Bourges (sorti en 1968) de Claude Autant-Lara, un timbre émis en 2000 et une plaque située à Cosne lui rendent hommage.
- Erica Lillegg (née en 1907-morte à Cosne en 1988), romancière autrichienne.
- Jacques-Gilbert Guillon (né à Cosne en 1910-1997), officier de marine et écrivain.
- Jacques Huyghues des Étages (1923-2007), médecin, homme politique, conseiller général de 1970 à 1987, député de 1973 à 1993, maire de Cosne de 1977 à 1989 et ambassadeur auprès du Conseil de l'Europe de 1986 à 1988.
- Henry Meillant (Henri Ravard) (1924-2011), écrivain, fondateur de la Société des poètes et artistes de France, a passé son enfance à Cosne et y a vécu de 1984 à sa mort.
- Jean Battut (né en 1933), instituteur et militant socialiste, professeur au lycée-C.E.S. de Cosne de 1959 à 1981.
- Didier Béguin (né en 1942), député de 1993 à 1997, conseiller général et maire de Cosne de 1989 à 2008.
- Yves Lemoine (né à Cosne en 1946-2021), magistrat et historien.
- Pierre Peignot (né à Cosne en 1947-2012), sculpteur.
- Thierry Feral (né en 1947), germaniste, historien du national-socialisme, fondateur de la collection « Allemagne » aux Éditions L'Harmattan, a enseigné au lycée de Cosne de 1973 à 1976 et participé activement à la mise en place du jumelage avec Bad Ems.
- Michel Gaudin (né à Cosne en 1948), préfet de police de Paris.
- Rémy Garnier (né à Cosne en 1950), inspecteur des finances.
- Jean-Pierre Mignard (né en 1951), avocat et homme politique, a passé son enfance à Cosne et a été conseiller municipal de cette ville avant d'y être battu aux élections législatives en 1993.
- Claude Fournier (né en 1951), pilote français de rallye-raid.
- Didier Dagueneau (né à Cosne en 1956-2008), vigneron de notoriété mondiale.
- Gaëtan Gorce (né en 1958), homme politique, conseiller municipal de Cosne de 1995 à 2001, député de la deuxième circonscription de la Nièvre de 1997 à 2011 puis sénateur de la Nièvre de 2011 à 2017.
- Francis Tournefier (né à Cosne en 1964), haltérophile.
- Vincent Labaume (né à Cosne en 1965), artiste polygraphe.
- Valérie Rouzeau (née à Cosne en 1967), poétesse.
- Arnaud Cathrine (né à Cosne en 1973), écrivain.

- Thibault Algret (né à Cosne en 1975), joueur de rugby.
- Élodie Frégé (née à Cosne en 1982), chanteuse et actrice, gagnante en 2003 de la troisième saison de *Star Academy*, a été lycéenne à Cosne de 1997 à 2000 et y a vécu jusqu'en 2003.
- Cindy Fabre (née à Cosne en 1985), élue Miss France 2005.
- Jules Pommery (né à Cosne en 2001), athlète français.

Notes et références

Notes

1. Selon le zonage des communes rurales et urbaines publié en novembre 2020, en application de la nouvelle définition de la ruralité validée le 14 novembre 2020 en comité interministériel des ruralités.
2. La notion d'aire d'attraction des villes a remplacé en octobre 2020 l'ancienne notion d'aire urbaine, pour permettre des comparaisons cohérentes avec les autres pays de l'Union européenne.
3. Les eaux continentales désignent toutes les eaux de surface, en général des eaux douces issues d'eau de pluie, qui se trouvent à l'intérieur des terres.
4. Texte mentionné sur une des deux plaques près de la grille.
5. Ménétréol-sous-Sancerre, commune proche au sud de Cosne, compte deux anciens viaducs ferroviaires.
6. Les armes sont identiques à celles de Péronne-en-Mélantois.
7. Par convention dans Wikipédia, le principe a été retenu de n'afficher dans le tableau des recensements et le graphique, pour les populations légales postérieures à 1999, que les populations correspondant à une enquête exhaustive de recensement pour les communes de moins de 10 000 habitants, et que les populations des années 2006, 2011, 2016, etc. pour les communes de plus de 10 000 habitants, ainsi que la dernière population légale publiée par l'Insee pour l'ensemble des communes.
8. Population municipale légale en vigueur au 1^{er} janvier 2021, millésimée 2018, définie dans les limites territoriales en vigueur au 1^{er} janvier 2020, date de référence statistique : 1^{er} janvier 2018.
9. Ouvert tous les jours de 9 h à 19 h dans la première partie de l'église ; pour la nef et le chœur, sur demande au presbytère ou à l'office de tourisme.
10. Ouvert samedi et dimanche de 14 h à 18 h : visite guidée ou libre.

Références

1. « Typologie urbain / rural » (<https://www.observatoire-des-territoires.gouv.fr/typologie-urbain-rural>), sur *observatoire-des-territoires.gouv.fr* (consulté le 1^{er} avril 2021).
2. « Commune urbaine - définition » (<https://www.insee.fr/fr/metadonnees/definition/c1472>), sur *le site de l'Insee* (consulté le 1^{er} avril 2021).
3. « Comprendre la grille de densité » (<https://www.observatoire-des-territoires.gouv.fr/methodes/comprendre-la-grille-de-densite>), sur *observatoire-des-territoires.gouv.fr* (consulté le 1^{er} avril 2021).
4. « Unité urbaine 2020 de Cosne-Cours-sur-Loire » (<https://www.insee.fr/fr/metadonnees/cog/unite-urbaine/UU202058202-cosne-cours-sur-loire>), sur <https://www.insee.fr/> (consulté le 1^{er} avril 2021).
5. « Base des unités urbaines 2020 » (<https://www.insee.fr/fr/information/4802589>), sur *insee.fr*, 21 octobre 2020 (consulté le 1^{er} avril 2021).
6. Vianney Costemalle, « Toujours plus d'habitants dans les unités urbaines » (<https://www.insee.fr/fr/statistiques/4806684>), sur *insee.fr*, 21 octobre 2020 (consulté le 1^{er} avril 2021).
7. « Liste des communes composant l'aire d'attraction de Cosne-Cours-sur-Loire » (<https://www.insee.fr/fr/metadonnees/cog/aire-attraction-ville/AAV2020254-cosne-cours-sur-loire>), sur *insee.fr* (consulté le 1^{er} avril 2021).
8. Marie-Pierre de Bellefon, Pascal Eusebio, Jocelyn Forest, Olivier Pégaz-Blanc et Raymond Warnod (Insee), « En France, neuf personnes sur dix vivent dans l'aire d'attraction d'une ville » (<https://www.insee.fr/fr/statistiques/4806694>), sur *insee.fr*, 21 octobre 2020 (consulté le 1^{er} avril 2021).
9. « Corine Land Cover (CLC) - Répartition des superficies en 15 postes d'occupation des sols (métropole) » (<https://www.statistiques.developpement-durable.gouv.fr/corine-land-cover-0>), sur *le site des données et études statistiques* (<https://www.statistiques.developpement-durable.gouv.fr/>) du ministère de la Transition écologique (consulté le 14 mai 2021).
10. IGN, « Évolution de l'occupation des sols de la commune sur cartes et photos aériennes anciennes » (<https://remonterletemps.ign.fr/comparer/basic?x=%202.9275&y=%2047.41222222&z=14&layer1=GEOGRAPHICALGRIDSYSTEMS.MAPS.SCAN-EXPRESS.STANDARD&layer2=GEOGRAPHICALGRIDSYSTEMS.MAPS.SCAN50.1950&mode=vSlider>), sur *remonterletemps.ign.fr* (consulté le 14 mai 2021). Pour comparer l'évolution entre deux dates, cliquer sur le bas de la ligne séparative verticale et la déplacer à droite ou à gauche. Pour comparer deux autres cartes, choisir les cartes dans les fenêtres en haut à gauche de l'écran.
11. Albert Dauzat et Charles Rostaing, *Dictionnaire étymologique des noms de lieu en France*, Paris, Librairie Guénégaud, 1979 (ISBN 2-85023-076-6), p. 141a - 218a.
12. Xavier Delamarre, *Dictionnaire de la langue gauloise. Une approche linguistique du vieux-celtique continental*, Paris, éditions Errance, 2003, 440 p. (ISBN 2-87772-237-6).
13. Jean Lebeuf (abbé), *Mémoires concernant l'histoire ecclésiastique et civile d'Auxerre...*, vol. 1, Auxerre, Perriquet, 1743, 886 p. (lire en ligne (<https://books.google.fr/books?id=K6R2kCkfOe0C&printsec=frontcover&hl=fr#v=onepage&q&f=false>)), p. 117.
14. « Cosne-Cours-sur-Loire » (http://www.ot-cosnesurloire.com/cosne-cours-loire_p_110.html), sur *ot-cosnesurloire.com*, office de tourisme de Cosne-sur-Loire et sa région (consulté le 20 juin 2018).
15. « Cosne-Cours-sur-Loire » (http://www.agenda21france.org/agenda-21-de-territoire/fiche.html?r_id=288&list), Agenda 21 de Territoires (consulté le 20 juin 2018).
16. « Détail de l'Agenda 21 local sur *Cosne Magazine* n° 70, p. 7-9, de la ville de Cosne-Cours-sur-Loire » (http://www.mairie-cosnesurloire.fr/cosn-emag_flipbooks/70/files/assets/basic-html/page7.html), mairie de Cosne-Cours-sur-Loire (consulté le 26 avril 2014).
17. « Les villes et villages fleuris » (http://www.cnvfv.fr/les_villes_et_villages_fleuris-47.html#carte), sur *cnvfv.fr*.
18. L'organisation du recensement (<https://www.insee.fr/fr/information/2383265>), sur *insee.fr*.
19. Des villages de Cassini aux communes d'aujourd'hui (http://cassini.ehes.s.fr/cassini/fr/html/fiche.php?select_resultat=10418) sur le site de l'École des hautes études en sciences sociales.
20. Fiches Insee - Populations légales de la commune pour les années 2006 (<https://www.insee.fr/fr/statistiques/2129090?geo=COM-58086>), 2007 (<https://www.insee.fr/fr/statistiques/2129076?geo=COM-58086>), 2008 (<https://www.insee.fr/fr/statistiques/2129068?geo=COM-58086>), 2009 (<https://www.insee.fr/fr/statistiques/2129062?geo=COM-58086>), 2010 (<https://www.insee.fr/fr/statistiques/2129059?geo=COM-58086>), 2011 (<https://www.insee.fr/fr/statistiques/2123937?geo=COM-58086>), 2012 (<https://www.insee.fr/fr/statistiques/2123878?geo=COM-58086>), 2013 (<https://www.insee.fr/fr/statistiques/2021173?geo=COM-58086>), 2014 (<https://www.insee.fr/fr/statistiques/2534314?geo=COM-58086>), 2015 (<https://www.insee.fr/fr/statistiques/3293086?geo=COM-58086>), 2016 (<https://www.insee.fr/fr/statistiques/3681328?geo=COM-58086>), 2017 (<https://www.insee.fr/fr/statistiques/4269674?geo=COM-58086>) et 2018 (<https://www.insee.fr/fr/statistiques/5001880?geo=COM-58086>).
21. « Identité de l'entreprise » (<https://www.verif.com/societe/PARAGON-TR-ANSACTION-775722218/>), sur *verif.com* (consulté le 2 septembre 2019).
22. « Identité et redressement judiciaire » (<https://www.verif.com/societe/ALTFORT-SMFI-390053411/>), sur *verif.com* (consulté le 2 septembre 2019).
23. « Figures cosnoises d'hier » (<http://www.mairie-cosnesurloire.fr/decouvrir-cosne/portraits-de-cosnois/figures-cosnoises-d-hier.html>), mairie de Cosne-Cours-sur-Loire.
24. Lebeuf 1743, p. 237, vol. 1.

25. Dépliant touristique du diocèse de Nevers, *Visitez les églises de la Nièvre*, Pastorale Tourisme et Loisirs 2013.
26. René Giblin, *Trésors cachés des églises de la Nièvre*, La Camosine, 1990, notice n° 13, p. 29, 160 p.
27. René Giblin, *Trésors cachés des églises de la Nièvre*, La Camosine, 1990, notice n° 23, p. 39, 160 p.
28. Adolphe Robert, Edgar Bourloton et Gaston Cougny, *Dictionnaire des parlementaires français comprenant tous les membres des assemblées françaises et tous les ministres français : depuis le 1^{er} mai 1789 jusqu'au 1^{er} mai 1889*, vol. 1, Paris, Bourloton, 1889, 622 p. (lire en ligne (<https://gallica.bnf.fr/ark:/12148/bpt6k83707p/f139.image>)), p. 117.
29. « François, Marie, Auguste Augère » (http://www2.culture.gouv.fr/public/mistral/leonore_fr?ACTION=CHERCHER&FIELD_1=COTE&VALUE_1=LH%2F74%2F61), base Léonore, ministère français de la Culture.
30. <https://bibliotheques-specialisees.paris.fr/ark:/73873/pf0000268612/0019>
31. *Étude sur les Enoptotrupes et Geotrupes d'Asie*, *Revue d'Entomologie*, Caen, 1904 ; *Catalogue provisoire des Geotrupidae*, A. Bureau, Cosne, 1906.
32. *Annuaire National des Beaux-Arts*, Paris, 1972-1973, p. 111.

Voir aussi

Bibliographie

- Abbé Jean Lebeuf, *Mémoires concernant l'histoire ecclésiastique et civile d'Auxerre*..., vol. 1, Auxerre, Perriquet, 1743, 886 p. (lire en ligne (<https://books.google.fr/books?id=K6R2kCkfOe0C&printsec=frontcover&hl=fr#v=onepage&q&f=false>)).
- A. Faivre, *Cosne à travers les âges. Essai historique et archéologique*, 1895 (réimpression : éditions Horvath, 1986)
- Paul Detroy, *Flâneries dans le passé. Cosne au gré des jours... et des siècles*..., Cosne, imprimerie Pontaut, 1934
- Marcel Van Nieuwenberg, *Cosne autrefois à travers les cartes postales et vers l'an 2000*, Office municipal de la culture, Cosne-sur-Loire, 1994



Articles connexes

- [Liste des communes de la Nièvre](#)
- [Cours](#)

Liens externes

- [Site officiel](http://www.mairie-cosnesurloire.fr) (<http://www.mairie-cosnesurloire.fr>)
- Notices d'autorité : Fichier d'autorité international virtuel (<http://viaf.org/viaf/167852242>) ·

Sur les autres projets Wikimedia :

-  [Cosne-Cours-sur-Loire](https://commons.wikimedia.org/wiki/Category:Cosne-Cours-sur-Loire?uselang=fr) (<https://commons.wikimedia.org/wiki/Category:Cosne-Cours-sur-Loire?uselang=fr>), sur Wikimedia Commons
-  [Cosne-Cours-sur-Loire](#), sur le Wiktionnaire

Bibliothèque nationale de France (<http://catalogue.bnf.fr/ark:/12148/cb15266351m>) (données (<http://data.bnf.fr/ark:/12148/cb15266351m>)) ·
Bibliothèque du Congrès (<http://id.loc.gov/authorities/n87139113>) · Gemeinsame Normdatei (<http://d-nb.info/gnd/4222749-5>) ·
WorldCat Id (<https://www.worldcat.org/identities/lccn-n87139113>) · WorldCat (<http://www.worldcat.org/identities/lccn-n87-139113>)

Ce document provient de « <https://fr.wikipedia.org/w/index.php?title=Cosne-Cours-sur-Loire&oldid=186000272> ».

La dernière modification de cette page a été faite le 2 septembre 2021 à 13:12.

Droit d'auteur : les textes sont disponibles sous licence Creative Commons attribution, partage dans les mêmes conditions ; d'autres conditions peuvent s'appliquer. Voyez les conditions d'utilisation pour plus de détails, ainsi que les crédits graphiques. En cas de réutilisation des textes de cette page, voyez comment citer les auteurs et mentionner la licence.
Wikipedia® est une marque déposée de la Wikimedia Foundation, Inc., organisation de bienfaisance régie par le paragraphe 501(c)(3) du code fiscal des États-Unis.

Politique de confidentialité
À propos de Wikipédia
Avertissements
Contact
Développeurs
Statistiques
Déclaration sur les témoins (cookies)