

Béhuard

37 langues

[Article](#) [Discussion](#)
[Lire](#) [Modifier](#) [Modifier le code](#) [Voir l'historique](#) [Outils](#)

47° 22′ 48″ nord, 0° 38′ 34″ ouest

Béhuard est une [commune insulaire française](#) située dans le [département](#) de [Maine-et-Loire](#), en région [Pays de la Loire](#).

Depuis 2000, Béhuard est située dans le périmètre du [Val de Loire](#) classé au patrimoine mondial de l'[UNESCO](#)¹.

Géographie [modifier | modifier le code]

Localisation [modifier | modifier le code]

La [commune](#) de Béhuard est entièrement située sur une [île](#) de la [Loire](#) à 16 km au sud-ouest d'[Angers](#) et 86 km kilomètres à l'est de [Nantes](#), entre les coteaux de [Savennières](#) et de [Rochefort-sur-Loire](#). Respectivement sur la [Loire](#) et la [Seine](#), Béhuard et [L'Île-Saint-Denis](#) sont les deux seules [communes françaises](#) qui coïncident parfaitement avec des [îles fluviales](#)².

Béhuard est traversée par la route départementale 106.

Topographie [modifier | modifier le code]

Seule [île alluviale](#) sur la [Loire](#) en [Anjou](#), Béhuard est entièrement située en [zone inondable](#). Et pour cause, sur cette terre pointue de six kilomètres de long, les crues sont spectaculaires : 7 mètres en 1910, 5,60 mètres en 2000. La dernière inondation date de 2006. Par conséquent, les maisons médiévales ont été surélevées. L'église, elle, a été érigée sur un rocher au xv^e siècle. Construite par [Louis XI](#), après qu'il eut échappé à la noyade dans les eaux de la [Charente](#), elle demeure un lieu de pèlerinage à la Vierge.

Communes limitrophes [modifier | modifier le code]

Les communes limitrophes sont [Denée](#), [La Possonnière](#), [Rochefort-sur-Loire](#) et [Savennières](#).

Béhuard



Une ruelle dans le village de Béhuard.



Héraldique

Administration

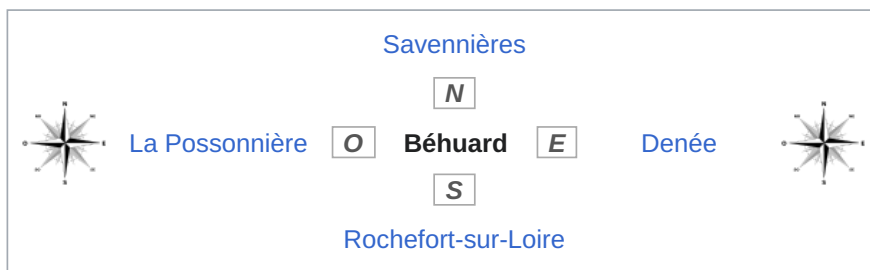
Pays	 France
Région	 Pays de la Loire
Département	 Maine-et-Loire
Arrondissement	Angers
Intercommunalité	Angers Loire Métropole
Maire	Bruno Richou
Mandat	2026-2032
Code postal	49170
Code commune	49028

Démographie

Gentilé	Béhuardais
Population municipale	115 hab. (2023)
Densité	52 hab./km ²

Géographie

Coordonnées	47° 22′ 48″ nord, 0° 38′ 34″ ouest
Altitude	Min. 12 m <p>Max. 16 m</p>
Superficie	2,21 km ²



Type	Commune rurale à habitat dispersé
Unité urbaine	Hors unité urbaine
Aire d'attraction	Angers (commune de la couronne)
Élections	
Départementales	Canton d'Angers-3
Législatives	Sixième circonscription

Localisation

Géolocalisation sur la carte : France



Voir sur la carte topographique de France
 Voir sur la carte administrative de France
 Voir sur la carte topographique de Maine-et-Loire
 Voir sur la carte administrative des Pays de la Loire

Liens

Site web mairie-behuard.fr

modifier



Géologie [modifier | modifier le code]

Le territoire de Béhuard appartient au **domaine sud armoricain** marqué par le volcanisme **cambrorodovicien** qui correspond à une période d'extension et d'amincissement **crustal** précédant l'**orogénèse varisque**³.

L'**église Notre-Dame** repose sur un promontoire de **rhyolite** dégagé par **érosion différentielle** des schistes voisins plus tendres. Cette **roche magmatique** est le témoin d'un **volcanisme de type explosif**. Elle comprend des traces de **cisaillement (en)** et des fractures remplies de **filonnets** de quartz qui montrent qu'elle a été très **tectonisée** après sa formation⁴.

Climat [modifier | modifier le code]

Pour des articles plus généraux, voir [Climat des Pays de la Loire](#) et [Climat de Maine-et-Loire](#).

Plusieurs études ont été menées afin de caractériser les types climatiques auxquels est exposé le territoire national. Les zonages obtenus diffèrent selon les méthodes utilisées, la nature et le nombre des paramètres pris en compte, le maillage territorial des données et la période de référence. En 2010, le climat de la commune était ainsi de type **climat océanique altéré**, selon une étude du **Centre national de la recherche scientifique** (CNRS) s'appuyant sur une méthode combinant données climatiques et facteurs de milieu (topographie, occupation des sols, etc.) et des données couvrant la **période 1971-2000**⁵. En 2020, le climat prédominant est classé Csb, selon la **classification de Köppen-Geiger**, pour la période 1988-2017, à savoir un climat tempéré à été frais et sec⁶. Par ailleurs **Météo-France** publie en 2020 une nouvelle typologie des **climats de la France métropolitaine** dans laquelle la commune est exposée à un **climat océanique**⁷ et est dans la région climatique **Moyenne vallée de la Loire**, caractérisée par une bonne insolation (1 850 h/an) et un été peu pluvieux⁸. Elle est en outre dans la **zone H2b** au titre de la **réglementation environnementale 2020** des constructions neuves^{9,10}.

Pour la période 1971-2000, la température annuelle moyenne est de 12,1 °C, avec une **amplitude thermique** annuelle de 14 °C. Le cumul annuel moyen de précipitations est de 611 mm, avec 11,1 jours de précipitations en janvier et 5,8 jours en juillet⁵. Pour la période 1991-2020, la température moyenne annuelle observée sur la **station météorologique** de **Météo-France** la plus proche,

sur la commune de [Beaucouzé](#) à 11 km à [vol d'oiseau](#)¹¹, est de 12,6 °C et le cumul moyen de précipitations est de 709,3 mm^{12,13}. La température maximale relevée sur cette station est de 40,7 °C, atteinte le 18 juillet 2022 ; la température minimale est de -15,4 °C, atteinte le 17 janvier 1987^{Note 1}.

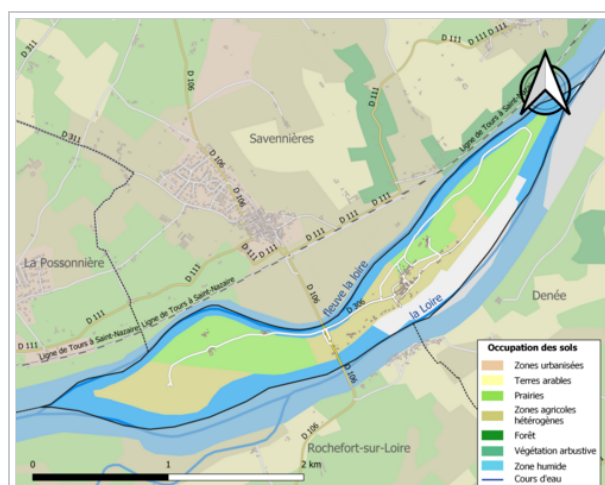
Urbanisme [[modifier](#) | [modifier le code](#)]

Typologie [[modifier](#) | [modifier le code](#)]

Au 1^{er} janvier 2024, Béhuard est catégorisée commune rurale à habitat dispersé, selon la nouvelle grille communale de densité à sept niveaux définie par l'Insee en 2022¹⁴. Elle est située hors unité urbaine¹⁵. Par ailleurs la commune fait partie de l'[aire d'attraction d'Angers](#), dont elle est une commune de la couronne^{Note 2, 15}. Cette aire, qui regroupe 81 communes, est catégorisée dans les aires de 200 000 à moins de 700 000 habitants^{16,17}.

Occupation des sols [[modifier](#) | [modifier le code](#)]

L'occupation des sols de la commune, telle qu'elle ressort de la [base de données européenne](#) d'occupation [biophysique](#) des sols [Corine Land Cover](#) (CLC), est marquée par l'importance des territoires agricoles (53 % en 2018), une proportion identique à celle de 1990 (53 %). La répartition détaillée en 2018 est la suivante : eaux continentales^{Note 3} (36,5 %), prairies (27,5 %), zones agricoles hétérogènes (25,5 %), espaces ouverts, sans ou avec peu de végétation (10,5 %)¹⁸. L'évolution de l'occupation des sols de la commune et de ses infrastructures peut être observée sur les différentes représentations cartographiques du territoire : la [carte de Cassini](#) (XVIII^e siècle), la [carte d'état-major](#) (1820-1866) et les cartes ou photos aériennes de l'[IGN](#) pour la période actuelle (1950 à aujourd'hui)^{Carte 1}.



Carte des infrastructures et de l'occupation des sols de la commune en 2018 (CLC).

Toponymie et héraldique [[modifier](#) | [modifier le code](#)]

Toponymie [[modifier](#) | [modifier le code](#)]

Buhard, du nom du chevalier qui donna son nom à l'île^{19,20}.

Les habitants sont appelés les *Béhuardais*²¹.

Héraldique [[modifier](#) | [modifier le code](#)]



Les armes de la commune se **blasonnent** ainsi :

D'azur à la nef d'or voguant sur une mer de gueules, au chef cousu du même chargé d'une Notre-Dame d'or accostée de deux fleurs de lis du même.

Histoire [modifier | modifier le code]

Antiquité et Moyen Âge [modifier | modifier le code]

En 430, sur la future île Béhuart, la Vierge est apparue à **Maurille**, quatrième **évêque d'Angers**. C'était un 8 septembre : d'après les dires de l'évêque : « *Marie lui demande que l'on honore ici sa naissance* ». Baptisé *le Marillais*, ce lieu d'apparition constitue le plus ancien lieu de pèlerinage en France. L'année suivante, et un an avant le **concile d'Éphèse** qui instaure le **culte marial**²² Maurille fait installer une **icône** de la Vierge à la place de l'idole **celte** qui avait été placée sur un rocher de l'île²³.

Au xi^e siècle, le chevalier breton Buhard reçoit les terres du comte d'Anjou, **Geoffroy Martel**, en remerciement de ses services. Le nom Buhard se transforme ensuite en Beuhard puis Béhuard. À sa mort, le chevalier cède ses possessions à l'**abbaye bénédictine de Saint-Nicolas d'Angers**^{24,19}.

Plus tard, parmi les pèlerins qui affluent, au XV^e siècle, figure **Louis XI**. Sur le point de faire naufrage dans la **Charente** lors d'un combat, il invoque Notre-Dame de Béhuard. Épargné. Entre 1469 et 1482, il fait construire une chapelle sur le rocher.

La **chapelle à double nef en équerre** est édifée en lieu et place de la maison et l'oratoire du chevalier Buhard. Le roi revient sur l'île régulièrement pour surveiller sa construction et met en place un **chapitre** de six chanoines, six vicaires et trois enfants de chœur, pour desservir la chapelle érigée en église paroissiale²⁵. Louis XI viendra en pèlerinage une vingtaine de fois²⁴.

Après son décès, le chapitre disparaît et Béhuard devient une simple annexe de la **paroisse** de **Denée**. Le pèlerinage subsiste²⁵.

Ancien régime [modifier | modifier le code]

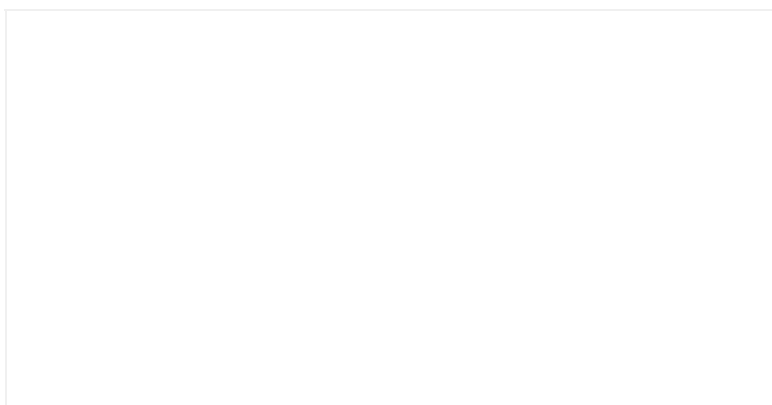
Cette section est vide, insuffisamment détaillée ou incomplète. **Votre aide** est la bienvenue ! **Comment faire ?**

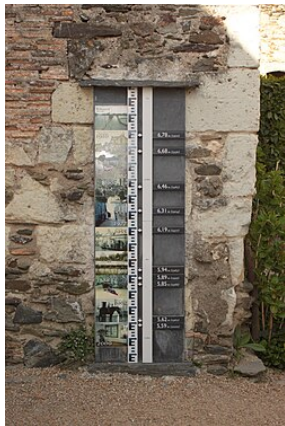
Époque contemporaine [modifier | modifier le code]

À partir du xvii^e siècle le pèlerinage sur l'île perd de sa ferveur. Il est **remis en honneur**, le 8 septembre 1873 (jour de la fête de la **Nativité de Marie**), lorsque **Mgr Freppel**, évêque d'Angers, rassemble 15 000 pèlerins^{25,26}.

L'amélioration du **trafic fluvial** (bateaux à vapeur, bacs des Forges au nord et celui des Lombardières au sud de l'île), l'arrêt de Béhuard-Les Forges créé en 1851 sur la **ligne de chemin de fer de Nantes à Angers** et la construction des ponts en 1889 contribuent à ce que l'île se transforme, aux xix^e et xx^e, en station de **villégiature** pour la bourgeoisie marchande angevine²⁷.

Du fait de sa position géographique, Béhuard subit souvent les crues de la Loire. Une **échelle des crues** placée au centre du village atteste les niveaux des crues subis au xx^e siècle, en 1904, 1910, 1936, 1962, 1977, 1982, 1983, 1988, 1995 et 2000.





L'échelle des crues sur le mur de la maison dite de « Louis XI », place de l'église ^{Note 4}.



Une adaptation aux **inondations** est la surélévation du rez-de-chaussée accessible par quelques marches menant à la porte d'entrée.

Pendant la **Première Guerre mondiale**, deux habitants perdent la vie. Lors de la **Seconde Guerre mondiale**, le village ne déplore aucun tué ¹⁹.

En mai 1975, quinze objets du **trésor** de l'église (dont une grande partie était due aux libéralités de Louis XI et de Charles VIII) sont volés. En 2024, trois éléments (notamment une *Vierge à l'enfant* en argent) ont été récupérés ²⁸.

Le village obtient le label *petite cité de caractère* en 2004 ²⁹.

Politique et administration [modifier | modifier le code]

Administration municipale [modifier | modifier le code]

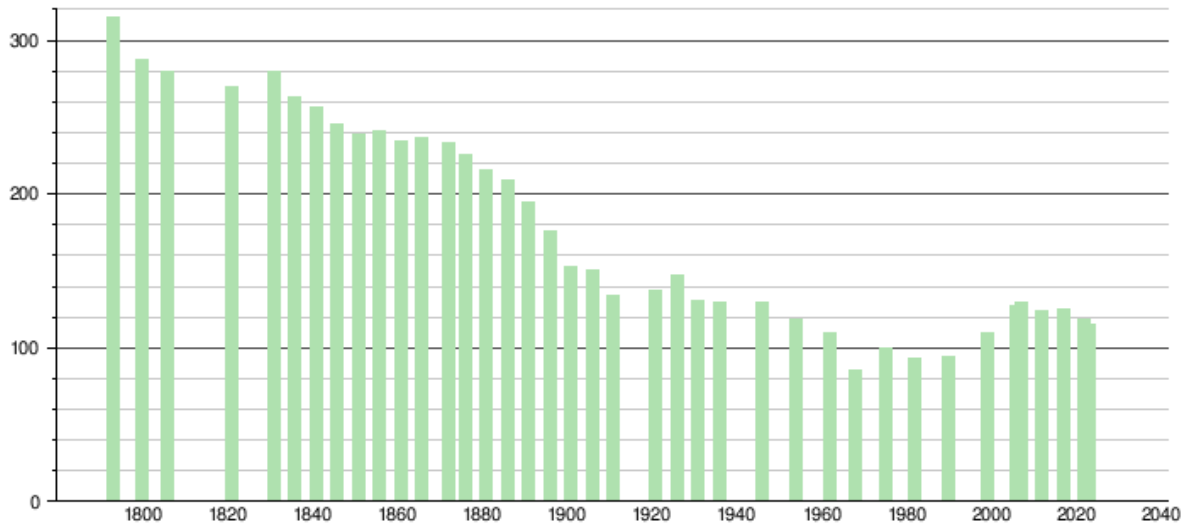
Liste des maires successifs ³⁰

Période	Identité	Étiquette	Qualité
1790	Jacques Cady		
1792	1819 (décès)	Charles-René-Jean Colin	
1819	Pierre-Jean Richou		
1837	Mathieu Richou		
1848	Jacques Boussard		
1871	André Gaignard		
1884	Richou-Roinard		
1892	Charles Cady-Vaslin		
1896	Mathurin Leduc		
1900	François Réthoré		
1904	Étienne Réthoré		
1908	Bertrand Trottier		
1912	Pierre Richou-Boussard		
1925	Léon Voisine		

110	85	100	93	94	110	127	130	124
2017	2022	2023	-	-	-	-	-	-
125	119	115	-	-	-	-	-	-

De 1962 à 1999 : [population sans doubles comptes](#) ; pour les dates suivantes : [population municipale](#).
(Sources : Ldh/EHESS/Cassini jusqu'en 1999³⁷ puis [Insee](#) à partir de 2006⁴².)

Histogramme de l'évolution démographique



Sources : base Cassini de l'EHESS et base Insee.

Pyramide des âges [\[modifier | modifier le code \]](#)

La population de la commune est relativement jeune. En 2018, le taux de personnes d'un âge inférieur à 30 ans s'élève à 31,2 %, soit en dessous de la moyenne départementale (37,2 %). À l'inverse, le taux de personnes d'âge supérieur à 60 ans est de 22,4 % la même année, alors qu'il est de 25,6 % au niveau départemental.

En 2018, la commune comptait 66 hommes pour 59 femmes, soit un taux de 52,8 % d'hommes, largement supérieur au taux départemental (48,63 %).

Les pyramides des âges de la commune et du département s'établissent comme suit.

Pyramide des âges de la commune en 2018 en pourcentage⁴³

Hommes	Classe d'âge	Femmes
0,0	90 ou +	0,0
3,0	75-89 ans	5,1
19,7	60-74 ans	16,9
31,8	45-59 ans	32,2
15,2	30-44 ans	13,6
18,2	15-29 ans	16,9
12,1	0-14 ans	15,3

Pyramide des âges du département de [Maine-et-Loire](#) en 2022 en pourcentage⁴⁴

Hommes	Classe d'âge	Femmes
0,9	90 ou +	2,2
7,2	75-89 ans	9,7
16,2	60-74 ans	17
19,4	45-59 ans	18,5
18,2	30-44 ans	17,5
18,9	15-29 ans	17,8
19,2	0-14 ans	17,2

Vie locale [\[modifier | modifier le code \]](#)

En mai 2015, une association sportive voit le jour, "USB, la clé pour garder la forme" (Union Sportive Béhuardaise) centrée sur la Marche Nordique le Gym Pilates.



Champs avec des balles de paille ; en arrière-plan au-delà du bras de la [Loire](#), les coteaux vinicoles de [Savennières](#).



[Gabare](#) remontant la Loire au niveau de Béhuard.



Panoramique de la Loire, à la pointe amont de l'île ; au fond, l'embouchure de [la Maine](#) ; sur la gauche, la pierre Bécherelle, à [Savennières](#).

Économie [[modifier](#) | [modifier le code](#)]

Sur 12 établissements présents sur la commune à fin 2010, aucun relevait du secteur de l'agriculture, aucun du secteur de l'industrie, aucun du secteur de la construction, 75 % de celui du commerce et des services et 25 % du secteur de l'administration et de la santé⁴⁵. Cinq ans plus tard, en 2015, sur les 19 établissements présents, aucun relèvent du secteur de l'agriculture, 5 % du secteur de l'industrie, aucun de celui de la construction, 84 % du secteur du commerce et des services et 11 % de celui de l'administration et de la santé⁴⁶.

Culture locale et patrimoine [[modifier](#) | [modifier le code](#)]

Lieux et monuments [[modifier](#) | [modifier le code](#)]

- [Église Notre-Dame](#), édifée sous [Louis XI](#) jusqu'au xv^e siècle, sur un rocher. Lieu de [pèlerinage](#) à la [Vierge](#). L'église est classée Monument historique depuis 1862⁴⁷ ;
- Maisons des xv^e et xviii^e siècles à proximité de l'église, classées Monuments historiques en 1948⁴⁸ ;
- Statue de la Vierge miraculeuse en bois de prunier du xvi^e siècle, couronnée en 1923 par [Pie XI](#), [ex-voto](#).



L'église Notre-Dame. Calvaire al construit en 1927. Port du Bois.

Personnalités liées à la commune [modifier | modifier le code]

- **Saint Maurille**, évangéliste de l'île ;
- **Louis XI** (1423-1483) y fit plusieurs séjours ;
- **Pie XI** (1857-1939) y couronna une vierge miraculeuse en 1923.

Voir aussi [modifier | modifier le code]

Bibliographie [modifier | modifier le code]

- Célestin Port (édition révisée par **Jacques Levron** et Pierre d'Herbécourt), *Dictionnaire historique, géographique et biographique de Maine-et-Loire et de l'ancienne province d'Anjou : A-C*, t. 1, Angers, H. Siraudeau et Cie, 1965, 2^e éd. (1^{re} éd. 1874) (BNF 33141105, lire en ligne [archive]), p. 321-326.

Articles connexes [modifier | modifier le code]

- Liste des communes du Val de Loire
- Liste des communes de Maine-et-Loire
- Liste des îles de la Loire
- Liste des communes insulaires françaises

Liens externes [modifier | modifier le code]

- **Site de la mairie de Béhuard** [archive]
- **Béhuard** [archive] sur la base Mémoire du ministère de la Culture.
- **Béhuard** [archive] sur le site de l'Inventaire général des Pays de la Loire.
- 47° 22′ 48″ N, 0° 38′ 34″ O - Plans et vues satellites de la commune de Béhuard.
- « **Climadiag Commune : diagnostiquez les enjeux climatiques de votre collectivité.** [archive] », sur *Météo-France*, novembre 2022 (consulté le 30 octobre 2025). Site élaboré à partir des données de **projections climatiques de référence DRIAS-2020**. Entrer le nom de la commune pour afficher une liste d'indicateurs climatiques caractérisant la commune aux horizons 2030, 2050 et 2100 et pouvoir ainsi s'**adapter aux changements climatiques**.

Sur les autres projets Wikimedia :
Béhuard, sur Wikimedia Commons
Béhuard, sur le Wiktionnaire

Notes et références [modifier | modifier le code]

Notes [modifier | modifier le code]

- ↑ Les records sont établis sur la période du 1^{er} janvier 1937 au 2 octobre 2025.
- ↑ La notion d'**aire d'attraction des villes** a remplacé en octobre 2020 l'ancienne notion d'**aire urbaine**, pour permettre des comparaisons cohérentes avec les autres pays de l'**Union européenne**.
- ↑ Les eaux continentales désignent toutes les eaux de surface, en général des eaux douces issues d'eau de pluie, qui se trouvent à l'intérieur des terres.
- ↑ Cette maison du xv^e siècle était probablement la résidence du chapelain et aurait accueilli le roi en 1472.

5. ↑ Population municipale de référence en vigueur au 1^{er} janvier 2026, millésimée 2023, définie dans les limites territoriales en vigueur au 1^{er} janvier 2025, date de référence statistique : 1^{er} janvier 2023.

Cartes [modifier | modifier le code]

1. ↑ IGN, « Évolution comparée de l'occupation des sols de la commune sur cartes anciennes [archive] », sur *remonterletemps.ign.fr* (consulté le 16 juillet 2023).

Références [modifier | modifier le code]

- ↑ UNESCO Centre du patrimoine mondial, « Val de Loire entre Sully-sur-Loire et Chalonnes [archive] », sur *whc.unesco.org*, Nations Unies, 2000 (consulté le 15 décembre 2009) ; Mission Val de Loire, « Val de Loire - Périmètre du site inscrit au patrimoine mondial de l'UNESCO »(Archive.org • Wikivix • Google • Que faire ?), sur *valde Loire.org*, Régions Centre et Pays de Loire, 2006 (consulté le 15 décembre 2009).
- ↑ Christophe Ruskiewicz, « Vivre sur la Seine avec vue sur « l'île » [archive] », sur *lest-eclair.fr*, 27 juillet 2017 (consulté le 2 novembre 2017).
- ↑ Georges Vitel, *Géologie de la Loire. Invitation à la lecture des paysages*, Publications de l'Université de Saint-Etienne, 2001, p. 124-125
- ↑ Fabrice Redois, « Sortie géologique dans l'Unité de Saint-Georges-sur-Loire », *Bulletin de l'Association vendéenne de géologie*, 2015, p. 96-97 (lire en ligne [archive] [PDF] sur *avg85.fr*)
- ↑ ^a et ^b Daniel Joly, Thierry Brossard, Hervé Cardot, Jean Cavailhes, Mohamed Hilal et Pierre Wavresky, « Les types de climats en France, une construction spatiale », *Cybergéo, revue européenne de géographie - European Journal of Geography*, n^o 501, 18 juin 2010 (DOI 10.4000/cybergeo.23155).
- ↑ Vincent Dubreuil, « Le changement climatique en France illustré par la classification de Köppen », *La Météorologie*, n^o 116, février 2022 (DOI 10.37053/lameteorologie-2022-0012).
- ↑ « Le climat en France hexagonale et Corse. [archive] », sur *meteofrance.com* (consulté le 30 octobre 2025).
- ↑ « Zonages climatiques en France métropolitaine. », sur *pluiesextremes.meteo.fr* (consulté le 30 octobre 2025).
- ↑ « Réglementation environnementale RE2020 [archive] », sur *ecologie.gouv.fr*, 18 novembre 2020 (consulté le 5 octobre 2025).
- ↑ « Répartition des départements par zone climatique [archive] » [PDF], sur *ecologie.gouv.fr* (consulté le 30 octobre 2025)
- ↑ « Orthodromie entre Béhuard et Beaucouzé [archive] », sur *fr.distance.to* (consulté le 30 octobre 2025).
- ↑ « Station Météo-France « Beaucouzé », sur la commune de Beaucouzé - fiche climatologique - période 1991-2020. [archive] », sur *object.files.data.gouv.fr/meteofrance/* (consulté le 30 octobre 2025).
- ↑ « Station Météo-France « Beaucouzé », sur la commune de Beaucouzé - fiche de métadonnées. [archive] », sur *donneespubliques.meteofrance.fr* (consulté le 30 octobre 2025).
- ↑ « La grille communale de densité [archive] », sur *le site de l'Insee*, 28 mai 2024 (consulté le 28 juin 2024).
- ↑ ^a et ^b Insee, « Métadonnées de la commune de Béhuard [archive] ».
- ↑ « Liste des communes composant l'aire d'attraction d'Angers [archive] », sur *le site de l'Insee* (consulté le 28 juin 2024).
- ↑ Marie-Pierre de Bellefon, Pascal Eusebio, Jocelyn Forest, Olivier Pégaz-Blanc et Raymond Warnod (Insee), « En France, neuf personnes sur dix vivent dans l'aire d'attraction d'une ville [archive] », sur *le site de l'Insee*, 21 octobre 2020 (consulté le 28 juin 2024).
- ↑ « CORINE Land Cover (CLC) - Répartition des superficies en 15 postes d'occupation des sols (métropole). [archive] », sur *le site des données et études statistiques du ministère de la Transition écologique*. (consulté le 11 mai 2021).
- ↑ ^a ^b et ^c Célestin Port 1965, p. 321.
- ↑ « Origines de Behuard [archive] », sur *behuard.eu* (consulté le 26 novembre 2025)
- ↑ Pierre-Louis Augereau, *Les secrets des noms de communes et lieux-dits du Maine-et-Loire*, Le Coudray-Macouard, Cheminements, 2004-2005 (ISBN 978-2-84478-338-7, BNF 39295447), p. 31.
- ↑ Concile au cours duquel Marie fut reconnue "mère de Dieu".
- ↑ « Béhuard, l'île de la Vierge - France Catholique [archive] », sur *https://www.france-catholique.fr [archive]* (consulté le 26 novembre 2025)
- ↑ ^a et ^b Célestin Port 1965, p. 323.
- ↑ ^a ^b et ^c Célestin Port 1965, p. 324.
- ↑ Célestin Port 1965, p. 325.
- ↑ [Béhuard. À la découverte du Patrimoine], 2021, p.2
- ↑ Kate Stent, « Comment ce trésor de Louis XI a été volé un soir de 1975, sur une île, près d'Angers [archive] », sur *ouest-france.fr*, 23 juillet 2024
- ↑ Béhuard labellisée *petite cité de caractère* [archive]
- ↑ Célestin Port 1965, p. 326, liste des maires jusqu'en 1965.
- ↑ Patrick Garnero (dir.), *Annuaire des maires de Maine et Loire*, Cannes, EIP Les Éditions Céline, coll. « Annuaire des mairies de France », 2006-2007 (ISBN 9782352581499, lire en ligne [archive]), p. 28.
- ↑ Réélection 2014 : « Liste des maires élus en 2014 », sur *le site de la préfecture du département de Maine-et-Loire* (version du 6 juillet 2014 sur *Internet Archive*), consulté le 18 avril 2014.
- ↑ « Béhuard. Le cinquième mandat de Bruno Richou [archive] », sur *Le Courrier de l'Ouest*, 28 mai 2020 (consulté le 1^{er} juin 2020).
- ↑ « Procès verbal de la réunion de conseil municipal - séance du 20 mars 2026 [archive] », sur *Mairie de Béhuard*, 2 avril 2026 (consulté le 16 avril 2026).
- ↑ Insee, Composition de l'EPCI d'Angers Loire Métropole (244900015) [archive], consulté le 15 novembre 2012.

36. ↑ Préfecture de Maine-et-Loire, **Arrêté DRCL no 879 du 13 décembre 2011** [archive], RAA spécial du 21 décembre 2011.
37. ↑ ^a et ^b **Des villages de Cassini aux communes d'aujourd'hui** [archive] sur le site de l'École des hautes études en sciences sociales.
38. ↑ Insee, Code officiel géographique, **Fiche de la commune de Champtocé-sur-Loire** [archive], consultée le 15 février 2015.
39. ↑ Légifrance, **Décret n° 2014-259 du 26 février 2014** [archive], portant délimitation des cantons dans le département de Maine-et-Loire.
40. ↑ **L'organisation du recensement** [archive], sur *insee.fr*.
41. ↑ **Calendrier départemental des recensements** [archive], sur *insee.fr*.
42. ↑ Fiches Insee - Populations de référence de la commune pour les années **2006** [archive], **2007** [archive], **2008** [archive], **2009** [archive], **2010** [archive], **2011** [archive], **2012** [archive], **2013** [archive], **2014** [archive], **2015** [archive], **2016** [archive], **2017** [archive], **2018** [archive], **2019** [archive], **2020** [archive], **2021** [archive], **2022** [archive] et **2023** [archive].
43. ↑ Insee, « **Évolution et structure de la population en 2018 - Commune de Béhuard (49028)** [archive] », 30 juin 2021 (consulté le 30 décembre 2021).
44. ↑ Insee, « **Évolution et structure de la population en 2022 - Département de Maine-et-Loire (49)** [archive] », 26 juin 2025 (consulté le 21 décembre 2025).
45. ↑ Insee, **Statistiques locales du territoire de Béhuard (49)** [archive], consultées le 5 décembre 2012, processus **Clap** [archive] (statistiques localisées au lieu de travail).
46. ↑ « **Caractéristiques des établissements au 31 décembre 2015** [archive] », sur *Insee*, 8 août 2019 (consulté le 14 décembre 2024), géographie au 1^{er} janvier 2015, processus Clap, données actualisées disponibles sur le **comparateur** [archive].
47. ↑ « **L'église Notre-Dame** [archive] », notice n° PA00108973, sur la plateforme ouverte du patrimoine, **base Mérimée**, **ministère français de la Culture**.
48. ↑ « **Maisons anciennes** [archive] », notice n° PA00108974, sur la plateforme ouverte du patrimoine, **base Mérimée**, **ministère français de la Culture**.

v · m **Communes du Val de Loire entre Sully-sur-Loire et Chalonnes (UNESCO)**  **Patrimoine mondial** [afficher] (2000)

v · m **Angers Loire Métropole** [afficher]



Portail de l'Anjou et de Maine-et-Loire



Portail de la Loire



Portail des communes de France



Portail des îles

Catégories : Commune en Maine-et-Loire | Angers Loire Métropole | Municipalité insulaire en France
| Commune sur la Loire | Île sur la Loire | Île en Maine-et-Loire | Petite Cité de caractère | Aire d'attraction d'Angers
| Villes et villages fleuris en Maine-et-Loire [+]

La dernière modification de cette page a été faite le 17 avril 2026 à 10:27.

Droit d'auteur : les textes sont disponibles sous licence Creative Commons attribution, partage dans les mêmes conditions ; d'autres conditions peuvent s'appliquer. Voyez les conditions d'utilisation pour plus de détails, ainsi que les crédits graphiques. En cas de réutilisation des textes de cette page, voyez comment citer les auteurs et mentionner la licence.

Wikipedia® est une marque déposée de la Wikimedia Foundation, Inc., organisation de bienfaisance régie par le paragraphe 501(c)(3) du code fiscal des États-Unis.

Politique de confidentialité | À propos de Wikipédia | Avertissements | Contact | Contacts juridiques & sécurité | Code de conduite | Développeurs | Statistiques

Déclaration sur les témoins (cookies) | Version mobile

